

## DISCRIMINAREA BAZATĂ PE GEN

### ***Ce este inegalitatea de gen?***

*Egalitatea de gen* este un drept fundamental al omului și acest drept este încălcat de *discriminarea bazată pe gen*. *Inegalitatea de gen* începe în copilărie și, în prezent, limitează potențialul de viață al copiilor din întreaga lume, afectând, în mod disproporționat, genul feminin.

Spre deosebire de sex - care se bazează pe trăsături biologice cum ar fi genitale, genul se referă la felul în care oamenii se simt despre ei înșiși. Drept urmare, oricine poate experimenta *inegalitatea de gen*, în funcție de modul în care se comportă, se exprimă și se simte.

Este important să înțelegem că *discriminarea bazată pe gen* poate fi cuplată cu discriminarea bazată pe rasă, clasă socială, dizabilități și sexualitate.

*Inegalitatea de gen* contribuie la șomaj și la sărăcie în rândul femeilor și are efecte negative asupra sănătății și dezvoltării copiilor. *Inegalitatea de gen* are un efect profund asupra sănătății mintale, la nivel mondial. Efectele psihologice ale *inegalității de gen* includ niveluri mai ridicate de stres, anxietate, depresie și tulburare de stres post-traumatic (PTSD).

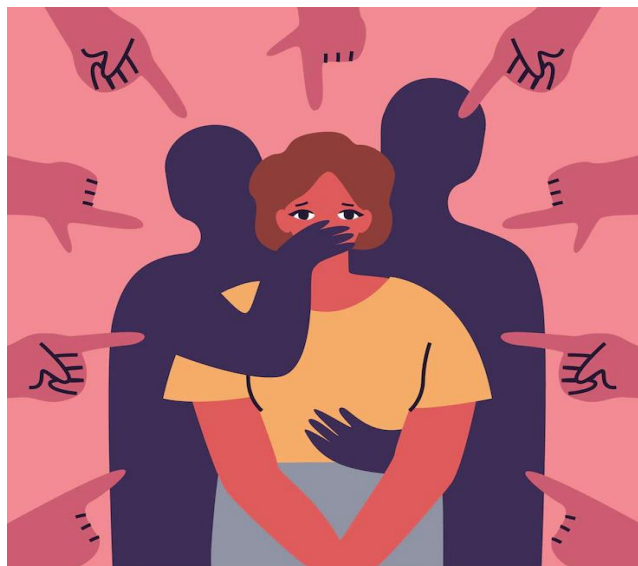


## Ce este sexismul?

*Sexismul* este prejudecata sau *discriminarea bazată pe sex*, în special sub formă de discriminare împotriva femeilor. Deși originea termenului, așa cum este folosit în întreaga lume, nu este complet clară, el este asociat cu „al doilea val de feminism” care a durat din anii 1960 până în anii 1980 și probabil a fost modelat pe conceptul de rasism. *Sexismul* se bazează pe ideea că femeile sunt inferioare bărbaților și trebuie oprite în societate.

*Inegalitatea de gen* este produsul *sexismului*, care este prejudecata sau discriminarea împotriva persoanelor pe baza sexului sau a genului lor. Afectează, în primul rând, femeile și fetele, cu consecințe care încep de la naștere.

*Sexismul* afectează, de asemenea, bărbații și băieții, mai ales atunci când nu se conformează stereotipurilor tradiționale masculine. Acesta poate fi cazul în care bărbații au grijă de copiii lor, atunci când lucrează în locuri de muncă ocupate predominant sau tradițional de femei (moașe, asistente medicale) sau atunci când nu sunt interesați de subiecte sau activități care ar trebui să-i preocupe „ca bărbați” (anumite sporturi, bricolaj etc.).



## **FORMELE DISCRIMINĂRII DE GEN**

**Actele de violență** asupra femeilor nu se referă doar la abuzul direct, care este cel mai vizibil, ci includ tot ceea ce le împiedică să își pună potențialul în valoare, fapt care este atât în detrimentul lor ca indivizi cât și în detrimentul societății.

**Violența directă** (fizică, sexuală, socială, economică și psihologică) este forma cea mai ușor observabilă a violenței pentru că implică, în general, manifestări fizice, măsurabile, cuantificabile.

**Violența structurală**, mai dificil de recunoscut și înțeles, este violența încastrată în sistemele sociale, politice și economice ale societății. Este vorba de alocarea diferită a bunurilor, resurselor și oportunităților între bărbați și femei. Structurile sociale, departe de a fi inocente în chestiunea *inegalității de gen*, reprezintă instanțe care confirmă, întăresc și reproduc această inegalitate. Numeroasele inegalități care persistă în viața socială a unei societăți reîntăresc în fapt ideea normalității dominației și superiorității bărbaților asupra femeilor. Dependența socială, politică și economică a femeilor de bărbați creează structuri în care violențele bărbaților asupra femeilor sunt transpuse în realitate. Violența culturală reprezintă acele aspecte ale culturii care fac ca violența să pară "normală", o modalitate acceptabilă de a răspunde la diferite probleme și conflicte.

**Hărțuirea sexuală** - există două categorii mari de hărțuire bazate pe gen, niciuna dintre ele nu este permisă, sub nicio formă. Tipul mai evident se numește *hărțuire quid pro quo*. Acest comportament apare, de obicei, atunci când un angajator sau un supervisor oferă să schimbe un beneficiu de angajare cu o favoare sexuală.



Tipul mai subtil și comun de hărțuire sexuală se numește - *mediu de lucru ostil*. Hărțuirea poate crea un mediu intimidant, ostil și ofensator sau poate interfera cu performanța la locul de muncă.

Victimele hărțuirii sexuale se confruntă cu obstacole uriașe în accesarea și exercitarea drepturilor lor civile la locul de muncă. Adesea, victimele cred că trebuie să suporte sau să răspundă pozitiv la acest comportament pentru a-și păstra locul de muncă, pentru a fi angajate sau pentru a fi promovate.

## **DISCRIMINAREA LA LOCUL DE MUNCĂ**

Tratamentul corect și egal la locul de munca este un drept fundamental la nivelul Uniunii Europene. Indiferent că este vorba de discriminarea persoanelor pe criterii de sex, vârstă, origine etnica, religie sau orientare sexuală, subiectul discriminării în relațiile profesionale reprezintă una dintre problemele importante ale societății, potrivit unui studiu realizat de Consiliul Național pentru Combaterea Discriminării (CNCD).



Discriminarea la locul de muncă este de două tipuri:

**Discriminarea directă** – potrivit Legii nr. 151/2020 discriminarea directă reprezintă „orice act sau faptă de deosebire, excludere, restricție sau preferință, întemeiat(ă) pe unul sau mai multe dintre criteriile de discriminare prevazute de Codul Muncii, care au ca scop sau ca efect neacordarea, restrângerea ori înlăturarea recunoașterii, folosinței sau exercitării drepturilor prevăzute în legislația muncii”. De exemplu, situația în care

angajatorul refuză să angajeze sau să promoveze un angajat care nu este heterosexual, concediază o femeie pentru că este însărcinată sau nu acceptă persoane cu handicap;

**Discriminarea indirectă** – conform Legii nr. 151/2020 discriminarea indirectă constă în „orice prevedere, acțiune, criteriu sau practică aparent neutră care are ca efect dezavantajarea unei persoane față de o altă persoană în baza unuia dintre criteriile de discriminare prevazute de Codul Muncii , în afară de cazul în care acea prevedere, acțiune, criteriu sau practică se justifică în mod obiectiv, printr-un scop legitim, și dacă mijloacele de atingere a aceluși scop sunt proporționale, adecvate și necesare.” Aici intră întrebările din timpul interviului despre statutul marital sau planurile de a întemeia o familie.

